

令和4年度 事業報告書

社会福祉法人みその会

1 事業総括

(1) はじめに

新型コロナウイルス感染症がまん延し、緊張高い状況も3年を過ぎました。制約や限定を強いられた生活の中で、社会や人との関わりが本当に尊いものだと実感しております。

当法人開設5年目の令和4年度は大変厳しい年となりました。

通所介護事業では、スタッフ一丸として行った感染対策で休館とはなりませんでしたが、罹患や濃厚接触者になり自粛要請をお願いしなければならないご利用者様がおられ、また、ご利用様の高齢化や重度化が進み予期せぬ入院や入所が増え計画に挙げた稼働率に達することができませんでした。人員不足で日曜日閉館での稼働日の減少も業績に影響が出てしまいました。

居宅介護支援事業におきましては、より多くのご利用者様の支援ができ、地域に根付いた事業が行え業績を上げることができました。

今年に入り5月8日より

コロナ感染症も5類に引き下げられ社会全体的な活動も徐々に元に戻りつつあります。健康リスクの高いご利用者様の健康や日常生活動作能力を維持し、住み慣れた地域安心して生活して頂けるよう、引き続き緊張をもった感染対策やご利用者・ご家族様のニーズに答えられるよう、積極的に取り組んでまいります。

またグループ法人のNPO法人ケアリングが4月より地域活性化・事業継承を目的として開業いたしました喫茶「わかば」も活用し、協力しながら地域と共に歩む法人として努めてまいります。

(2) 法人本部

法人本部としましては、引き続き「健全な経営と事業基盤の確立」を重点計画に掲げて運営してまいりましたが、想像を超えた感染症の蔓延やご利用者様の高齢化で、計画に挙げた稼働率を下回り、厳しい経営となってしまいました。

事業基盤の確立として必要な人材確保のため、新聞広告掲載やインターネットを活用した求人・広報活動を行ってまいりました。今後も安定した経営のために継続してまいります。

人材育成では、コロナ感染症予防のため計画通りには進められませんでした。年度終わりにはグループ法人職員全体での理学療法士による介護技術の研修会を開催できたことは全体のスキルアップにつながったと思います。令和5年度は外部講師の講習会や経験年数にあった研修会参加を計画し、人材育成に力を入れサービス向上に繋げていきます。

(3) デイサービスセンター希繫

・通所介護事業の基盤整備

今年度も、昨年に引き続き、全国的に新型コロナウイルス感染症がまん延し、利用者、職員、職員家族など感染事例がありましたが、幸い事業所内で感染が拡がることはありませんでした。マスク着用、換気、手指消毒、館内消毒を徹底したことが予防に繋がりました。

今年度に関しても、昨年度同様、感染症対策は評価できる年ではありましたが、感染症の影響による、利用人数の減少は大きく、思うような稼働率は確保できず、伸び悩む一年でした。また、1月には大雪の影響で、休館せざるを得ない日が2日ありました。

<事業成果> 令和4年4月1日～令和5年3月31日

※利用実績 利用定員27名

(新規登録者数 33名 ・ 利用終了者数 32名)

	4月	5月	6月	7月	8月	9月	
延べ人数	627	610	615	596	583	586	
稼働率(%)	89.3	86.9	87.6	84.9	79.9	83.5	
	10月	11月	12月	1月	2月	3月	計
延べ人数	614	608	620	477	536	644	7116
稼働率(%)	87.5	86.6	85.0	80.3	82.7	88.3	

※年間平均稼働率 → 85.2%

・サービスの質（日中活動の充実）

感染症の状況をみながら、ドライブ外出(紅葉、お花見)や、BBQなど少しづつではありますが、外に出て活動することが出来ました。事業所内で行えるイベント(お楽しみ会、夏祭り、運動会、餅つき等)も実施しました。午後からの選択レクも、ご利用者の声を反映させながら、様々なレクを提供することが出来ました。

・職員の質の向上

感染症の影響もあり、外部への研修参加はできませんでした。しかし定例の職員会議内にて、管理者、主任による研修を数回実施することが出来ました。次年度は外部研修にも各職員が参加できるよう計画していきます。

・広報活動

昨年同様SNS(インスタグラム)を活用し、活動内容を広く伝える事が出来ました。ご利用者家族には、どのように過ごされているかを見てもらう事ができ、又、新たに利用される方には、雰囲気を感じてもらい、利用の判断材料にもなっています。

インスタグラムフォロワー数1040（令和5年5月1日現在）

(4) ケアプランセンター希繫

With コロナと言われ、一年以上が過ぎました。

令和 4 年度も感染対策を図りながら、業務を遂行することができました。

地域住民からの希望やグループ法人であるデイサービスと同じ居宅介護支援事業所をご希望されたことにより、今年度は、令和 3 年度を上回る業績を上げることができました。看取りや難病の方等、様々なケースを担当させていただき、住み慣れた地域で住み続けることができるよう、ご利用者やご家族の思いを汲み取りながら支援をさせていただきました。コロナがまん延し、多様性のある社会の中、介護支援専門員としての役割を常に考えさせられる一年でもありました。

研修については、知識習得やスキルアップをすることにより、サービスの質を向上させることがご利用者、ご家族の生活の質の向上につながるように、下記の研修を受けました。次年度は 2024 年度介護保険制度改正を見据え、今後も研鑽していきます。

いきいき地域カフェについては今年度もコロナの影響により開催することができない状況でしたが、コロナ禍になったことで地域との繋がり的重要性を強く感じました。地域住民と交流をする機会を作り、地域課題を共有しながら支援ができるように、地域との繋がりを結び付けることができる「いきいき地域カフェ」を次年度は開催していきます。

地域の居宅介護支援事業所として、地域住民との交流を大事にし、ご利用者やご家族、医療や介護保険事業所等との連携をしながら「気軽に頼れる事業所」を目指していきます。

<事業実績>

	4月	5月	6月	7月	8月	9月	10月	11月	12月	1月	2月	3月	合計
要 支 援 者	27	24	25	21	21	23	22	21	23	22	20	22	271
要 介 護 者	41	41	44	47	46	45	46	47	47	47	48	48	546

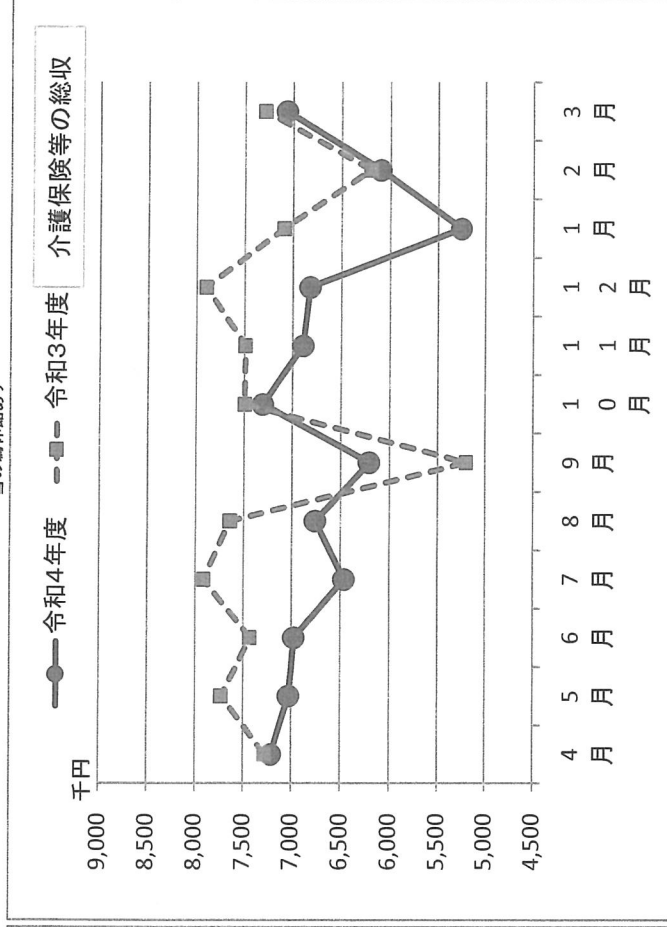
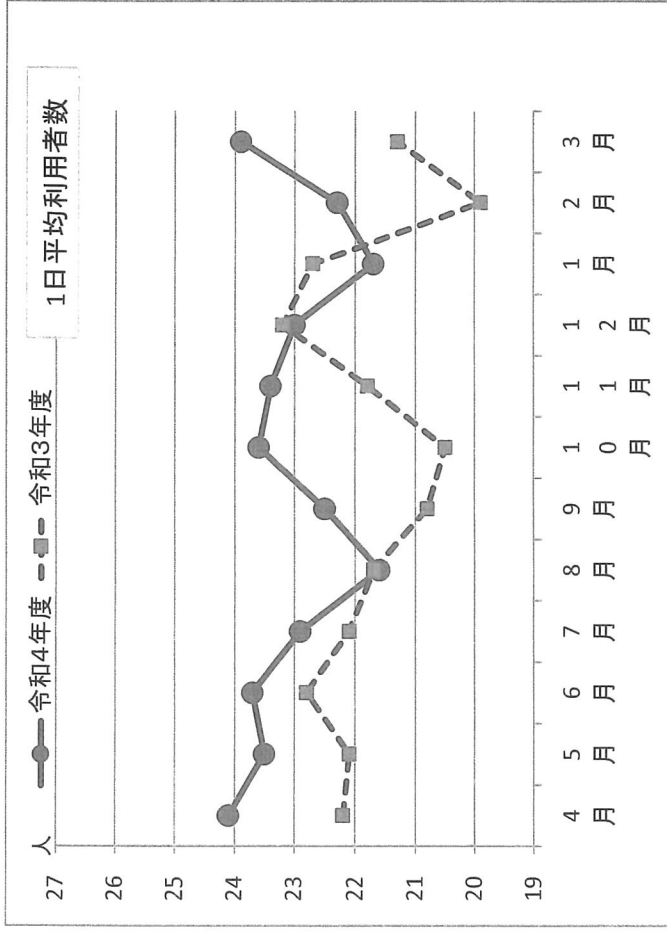
<研修報告>

- ・京都府主任介護支援専門員更新研修
- ・南丹市ケアマネ連絡会 第1回~4回
- ・和4年度ケアマネ事例検討会
- ・中部ブロック研修会
- ・認知症疾患医療センター研修会
- ・なんたん在宅医療連携研究大会
- ・南丹市リハビリテーション支援センター事例検討会
- ・第4年度在宅医療あんしん病院登録システム事業等説明会
- ・居宅介護支援事業所等における管理者研修（実践編）
- ・令和4年度京都府看護職・介護職リハビリテーションステップアップ研修

社会福祉法人みその会 令和4年度 通常規模型通所介護 稼働実績 及び 事業総収入

	4月	5月	6月	7月	8月	9月	10月	11月	12月	1月	2月	3月	合計
稼働日数	26	26	26	26	27	27	26	26	27	22	24	27	309
延べ人数	627	610	615	596	583	586	614	608	620	477	536	644	7,116
実人数	73	75	71	74	72	71	75	75	73	71	73	75	878
1日平均利用者数	24.1	23.5	23.7	22.9	21.6	22.5	23.6	23.4	23.0	21.7	22.3	23.9	23.0
稼働率	89.3%	86.9%	87.6%	84.9%	79.9%	83.5%	87.5%	86.6%	85.0%	80.3%	82.7%	88.3%	85.2%
介護保険等	89.9%	91.0%	92.3%	89.2%	89.4%	58.4%	84.5%	88.3%	93.6%	92.3%	80.8%	85.9%	86.3%
事業総収入	7,207	7,027	6,973	6,464	6,758	6,207	7,303	6,890	6,819	5,255	6,099	7,062	80,064
	7,274	7,728	7,430	7,913	7,643	5,201	7,494	7,490	7,896	7,089	6,198	7,286	86,642

雪の為休館あり



* 令和3年度4月から～土曜日(定員27名)・日曜日(定員10名)で開所(令和2年度は26名定員)
(最大週間延人数172名÷7日=24.6名=稼働率100%)

* 令和4年度4月から～土曜日(定員27名)のみで開所(日曜日は職員不足により休館)

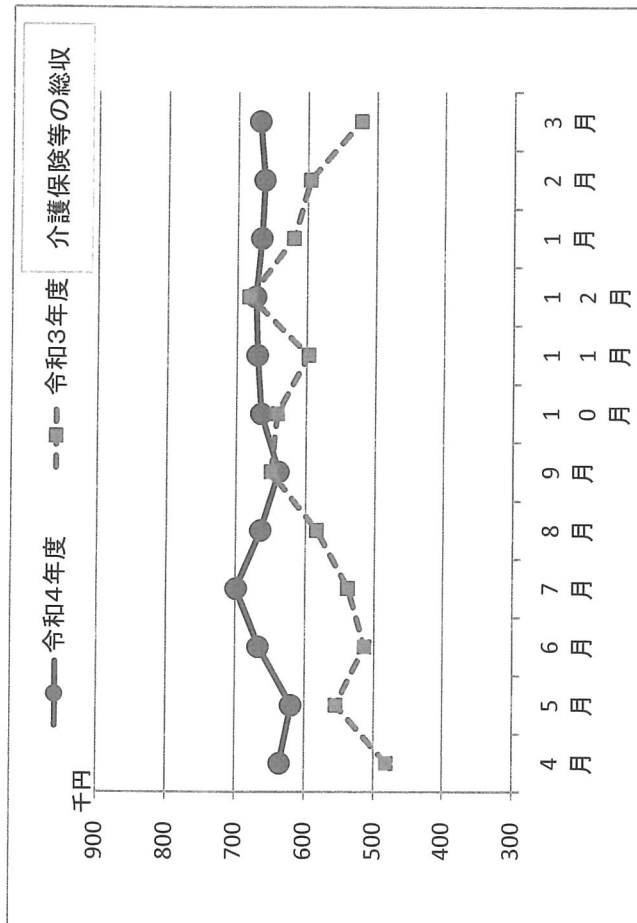
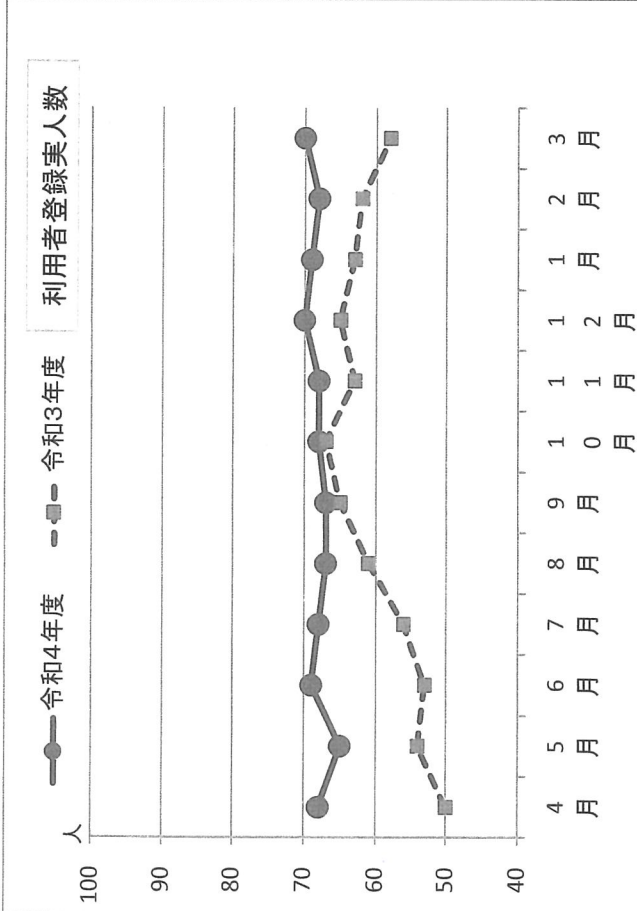
社会福祉法人みその会 令和4年度 居宅介護支援 実績 総収入

	4月	5月	6月	7月	8月	9月	10月	11月	12月	1月	2月	3月	合計
要支援人数	27	24	25	21	21	23	22	21	23	22	20	22	271
要介護人数	41	41	44	47	46	44	46	47	47	47	48	48	546
利用者登録実人数	68.0	65.0	69.0	68.0	67.0	67.0	68.0	68.0	70.0	69.0	68.0	70.0	68.1
介護保険	50.0	54.0	53.0	56.0	61.0	65.0	67.0	63.0	65.0	63.0	62.0	58.0	59.8
総収入	635	619	667	699	665	639	665	671	674	666	662	669	7,931
	482	555	514	538	584	650	641	597	683	619	596	523	6,982

月選請求あり

月選請求あり

月選請求あり



※令和2年度 4月～8月まで1.5人居宅 9月～1人居宅
 ※令和3年度 4月～1.5人居宅

令和4年度 活動報告（上半期）

	【行事】	【日中活動】	【地域交流 地域の会議】	【運営・施設整備】	【研修】
令和4年 4月	お花見ドライブ（八木緑地公園）	選択クラブ活動 カレンダー作り 箸置き作り ゴミ袋作り		職員会議① 運営会議① 財務監査①	
5月	伊勢大神楽（獅子舞来所） BBQ（月曜日、火曜日）	選択クラブ活動 カレンダー作り 箸置き作り ゴミ袋作り		職員会議② 運営会議② 財務監査②	新型コロナウイルス に関する業務継続計 画(BCP) 介護職員としての職 業倫理・法人理念
6月	お楽しみ会（水曜日、木曜日）	選択クラブ活動 カレンダー作り 箸置き作り ゴミ袋作り		職員会議③ 運営会議③ 財務監査③ 第15回評議員会 第19回理事役員会	
7月	お楽しみ会（水曜日） ピザ作り（金曜日、土曜日）	選択クラブ活動 カレンダー作り 箸置き作り ゴミ袋作り		職員会議④ 運営会議④ 財務監査④	
8月	夏祭り（火曜日、水曜日、木曜日）	選択クラブ活動 カレンダー作り 箸置き作り ゴミ袋作り		職員会議⑤ 運営会議⑤ 財務監査⑤	
9月	敬老祝賀会（19日～24日）	選択クラブ活動 お彼岸おはぎ作り カレンダー作り 箸置き作り ゴミ袋作り		職員会議⑥ 運営会議⑥ 財務監査⑥	消防訓練(机上) 非常災害対策事業継 続計画(BCP)

令和4年度 活動報告 (下半期)

	【行事】	【日中活動】	【地域交流・地域の会議】	【運営・施設整備】	【研修】
10月	事業所内運動会 (木曜日、金曜日、土曜日) バーベキュー (水曜日、木曜日) 利用者100歳誕生日会	選択クラブ活動 カレンダー作り 箸置き作り ゴミ袋作り		職員会議⑦ 運営会議⑦ 財務監査⑦ 経営戦略会議①	介護現場におけるリ スクマネージメント
11月	紅葉ドライブ (11日～19日) 焼き芋 (水曜日、木曜日) 秋のお楽しみ会 (金曜日、土曜日)	選択クラブ活動 カレンダー作り 箸置き作り ゴミ袋作り		職員会議⑧ 運営会議⑧ 財務監査⑧ 経営戦略会議② 第16回評議員会 (決議省略) 第20回理事役員会 (決議省略)	
12月	もちつき (30日) 利用者忘年会 (鍋) (月曜日、火曜日、土曜日) ぬか漬け作り (大根の漬物)	選択クラブ活動 クリスマスケーキ作り カレンダー作り 箸置き作り・ゴミ袋作り		職員会議⑨ 運営会議⑨ 財務監査⑨ 経営戦略会議③	転倒を予防するための のリハビリ
令和5年 1月	利用者新年会 (鍋) (水曜日、木曜日、金曜日)	選択クラブ活動 カレンダー作り 箸置き作り・ゴミ袋作り 初詣		運営会議⑩ 財務監査⑩ 経営戦略会議④	
2月	節分太巻き作り、豆まき (金曜日) 冬のお楽しみ会 (月曜日、火曜日)	選択クラブ活動 カレンダー作り 箸置き作り ゴミ袋作り		職員会議⑩ 運営会議⑩ 財務監査⑩ 経営戦略会議⑤	次年度、希繫取り組み ワークシヨップ①
3月	桃の節句甘酒、3色ゼリー提供 (金曜日、土曜日) カラオケ大会 作品展示会	選択クラブ活動 お彼岸おはぎ作り カレンダー作り 箸置き作り ゴミ袋作り		職員会議⑪ 運営会議⑪ 財務監査⑪ 経営戦略会議⑥ 第17回評議員会 (決議省略) 第21回理事役員会 (決議省略)	次年度、希繫取り組み ワークシヨップ② 介護研修(歩行介助) ①